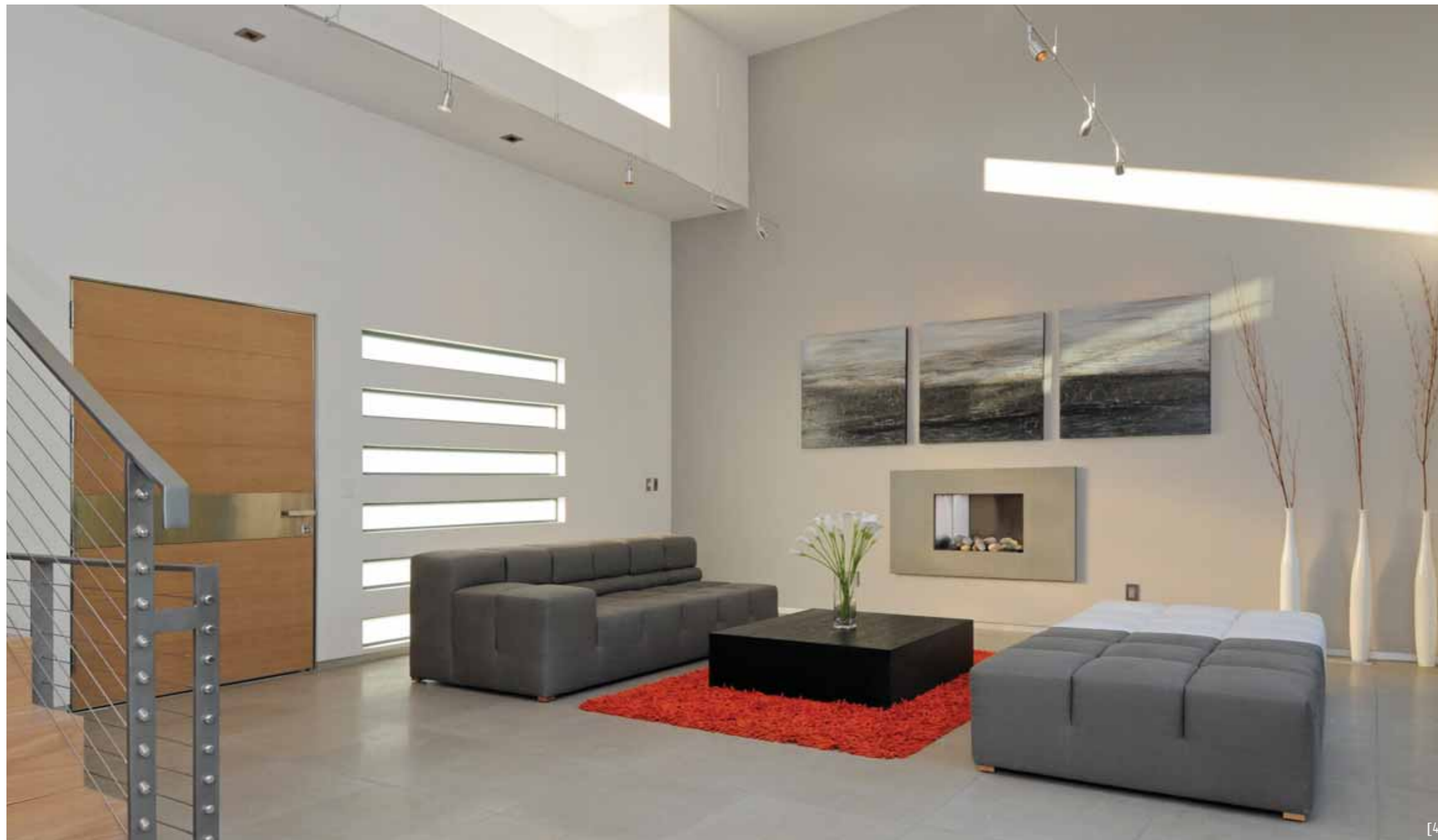




מאת: זוהר אלמוג
צילום: Dave Edwards
אדריכלית: מרי שגיא מידן
שטח הבית: 455 מ"ר

בפאלו אלטו שבטמק הסיליקון, כמו במקומות
רבים בעולם, המודרניזם פוסח, בדרך כלל, על בתי
המגורים הפרטיים

ללא מעגלת פינות

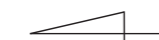


כשנפתחת דלת הכניסה, נפרשת, דרך קיר מסך ענק, החצר האחורית, ובה משדאה רחבת ידיים, שורות עצים לאורך הגדר, וחלוקי נחל לבנים בסגנון זן סביב השתילים והצמחייה

בעמק הסיליקון מרוכזים האנשים, שמכתיבים לכל העולם פיתוחים מתקדמים בתחום ההיי טק. למרבית הפלא, דווקא שם, אפשר בקלות להעניק לאדריכלות בבתים הפרטיים כותרת של שמרנות, יושן ואפילו הזנחה, זאת ללא קשר למחירי המגרשים הגבוהים. אפילו סטיב ג'ובס, שהמציא את מחשב המקינטוש וייסד את אפל, האיש, שהמיליארדים רודפים אחריו, גר בבית, שרבים בארץ לא היו משכנים בו את המטפלת. סביב הבית אדמה רחבת ידיים, כיאה למי שצירף כמה מגרשים זה לזה, אבל ביתו של סטיב ג'ובס מהווה דוגמא למגמה רווחת בארה"ב, וגם בחלק מהמדינות באירופה: התושבים לא ממחרים לאמץ לעצמם חידושים, בניגוד למה שהם דורשים מהסביבה בה הם גרים.

עצים מטופחים לצידי הכבישים, רחובות יפים ונוצצים בניקיונם מוכיחים, שהעיר מטופלת בדיוק כפי שניתן לצפות מעירייה עשירה מאוד, אבל סגנון הבנייה, הנתון בידי תושבי העיר הפרטיים, מיושן. האנשים, שבדרך כלל, מעדיפים חידושים בכל תחום אפשרי, בוחרים לגור בבית ישן, או לפחות כזה שנראה ישן. השימוש הרווח ברעפי עץ לחיפוי הקירות החיצוניים, מוליד בתים, שכבר בזמן הבנייה, נראים כאילו דורשים רענון. בתים אחרים מחופים סטוקו מושפעים מסגנון שמרני, אירופי, קודר ועתיק. פה ושם נראים גם בתים בסגנון מזרח תיכוני, או ספרדי, ויש גם אחוזות יקרות ומרשימות בגודלן, שמחירן מרקיע שחקים, אך גם בהן נראים הבתים כצריך למגורים זמניים.

רק לאחרונה החלו לגלות בפאלו אלטו את הסגנון המודרני של קווים נקיים, מינימליזם ופתיחות לחוץ. על הרקע הזה בולט במיוחד הבית החדש, אותו תכננה ועיצבה מרי שגיא-מידן, אדריכלית ישראלית, המתגוררת במקום.





[8]



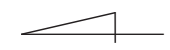
[5]

תכנון ועיצוב הבית הוא טוטאלי, החל באדריכלות וכלה בפרטים הקטנים. הכל נאמן לסגנון נקי, מינימליסטי, אופקי ומרחף

הבית בצורת האות L בולט בניקיון הצורני, במינימליזם, בקווים האופקיים הארוכים ובשילוב עשיר של חומרים. לגוונים קרים של לבן ואפור עם נגיעות צבעוניות קלות, נוספים חיפוי חיצוני של עץ וגדר מעץ מסביב לבית, המוסיפים חמימות ומתחברים לסביבה, למרות הסגנון המודרני. שביל עץ ארוך (עץ סידאר) משמש כדרך הכניסה לבית, ומוביל לרחבת הכניסה, המרוצפת אבן אפורה. דלת הכניסה מורכבת פסים אופקיים של מתכת אפורה, ובמרכז פס נירוסטה. מצידה הפנימי מוחלפים פסי המתכת בפסי עץ אלון מולכן, כאשר שוב במרכז פס נירוסטה. מימין לדלת הכניסה קיר מרשים בגובה 6 מטר, מחופה משטחי פייטרה סירינה אופקיים (3.5 מטר על 80 ס"מ).

לחלונות האלומיניום נבחר צבע אפור עכבר, המשתלב עם גגות המתכת מאבץ (שצבעו הטבעי אפור). את המונוכרומטיות הלבנה-אפורה שוברת "קובייה" בחיפוי עץ בקומה השנייה. על אף ריבוי הזכוכית בחזית הקידמית, מעניק הבית לדייריו פרטיות מושלמת הודות לשימוש בזכוכית חלבית בקומת הקרקע. כשנפתחת דלת הכניסה נפרשת, דרך קיר מסך ענק, החצר האחורית, ובה משדאה רחבת ידיים, שורות עצים לאורך הגדר, וחלוקי נחל לבנים בסגנון זן סביב השתילים והצמחייה. התקרה הגבוהה (כ-6 מטרים) יוצרת תחושה של חלל ענק מואר ומרשים. בצד שמאל של החלל הגדול פינת ישיבה ואח עשויה נירוסטה, אשר במקום עצים להסקה, מונחות באח אבנים מיוחדות דמויות חלוקי נחל בצבעי אפור, לבן וחימר. מימין גרם מדרגות תלילות, שאחריי חדר אוכל לאירוח, בו שולחן באורך 4 מטרים וכסאות וספסלים מעור בגווני לבן ומוקה. כל אזור האירוח מרוצף באבן ג'אט אפורה (60 על 60), שיובאה מישראל (בחדרי האמבטיה מופיעה אותה אבן בפרופורציות מאורכות אופקיות).

בהמשך לחדר האוכל, מוסתר לחלוטין על ידי קיר, ממוקם המטבח, שארונותיו בלבן שליף לק, מעל קיר הנגרות הלבן הנמכה של התקרה, שחזיתה צבועה אפור כהה. משמאל, דלת עם צירים נסתרים, באותו גוון אפור, המובילה למזווה גדול וחדר כביסה. למעט תנור כפול ומיקרוגל, כל אביזרי המטבח (המדית, המקרר, והמקפיא) מוסתרים על ידי פאנלים של נגרות, אלמנט שהיה חשוב במיוחד, היות שהמטבח פתוח כולו לחדר המשפחה, ונראה כמעט כמו רהיט. גולת הכותרת במטבח היא הארוך (4.5 מטרים) הכולל כירור, כיריים ואיזור ישיבה לשלושה. משטח העבודה הוא שילוב של אבן סיילטון אפורה ונירוסטה. האי מסמן את הקו בו מוחלף ריצוף האבן בפרקט בצבע אלון מוכהה (וונגה).



[7]



[6]



[9]



[11]

[10]

חדר המשפחה רחב הידיים נפתח כולו לדק עץ סידאר ולגינה עם דלתות הזזה גבוהות מזכוכית. לדלת ההזזה צמוד חלון פינתי, המגיע כמעט עד התקרה, ודרכו ניתן לראות את הגינה ואת קצהו השני של הבית. חדרי ציבוריים נוספים נמצאים בקומת המרתף (ששטחה כ-170 מטר), הכוללת חדר משחקים גדול, חדר הקרנה, סוויטת אורחים ומשרד. שלוש חצרות אנגליות גדולות מכניסות למרתף שפע של אור יום, והופכות את הקומה לנעימה ואוורירית. אלמנט מעניין בחדר המשחקים הם שלושה מדפי גבס ארוכים וספסל, שעליו לוח מעץ אלון מלא, הנמשך כמעט לאורך כל הקומה.

אלמנט הספסל חוזר גם בקומה השנייה, קומת חדרי השינה. במקום פרוזדור תכננה שגיאה-מידן רחבה גדולה, ממנה ניתן להשקיף על חדר האירוח למטה, ובהמשכה הספסל, שמעליו חלון ענק, דרכו נפרשת הגינה האחורית. הקומה כולה מרוצפת פרקט אלון מולבן, ובה שלושה חדרי ילדים עם שתי אמבטיות וסוויטת הורים, הכוללת חדר ארונות, חדר אמבטיה ומרפסת עץ עם מעקה, שתחתיתו סטוקו, וחלקו העליון פסי עץ מאונכים, המורכבים בצפיפות, ומעניקים פרטיות מושלמת. אין אפשרות להציץ פנימה מבחוץ. אך מבפנים נשקף הפארק שמעבר לבית, ומעניק הרגשה כאילו הוא ממוקם בחיק הטבע, על אף שמדובר בעיר צפופה.

תשומת לב מיוחדת הוקדשה לאמבטיית ההורים. משטח ארוך (3.5 מטרים) עשוי קוריאן מכיל שני כיורים, וממשיך כמדף בתוך המקלחת. תחתיו ספסל קוריאן, הממשיך כמדף מתחת למשטח הכיורים. המקלחת הארוכה (3 מטר) מחופה אבן ג'אט, כאשר על האגנית הונחו 6 אבנים מקרמיקה לבנה גלית (מייבאות מאיטליה), המסתירות את ניקוז האמבטיה. מהן גם עוצבו שני מדפים תלויים. המים זורמים מהתקרה בצורת מפל. בציודו השני של חדר האמבטיה ג'קוזי מכוסה לוח קוריאן, שממשיך ומכסה גם את הארונות, העשויים עץ וונגה. הקירות מעל הג'קוזי חופו במוזאיקה עדינה מזכוכית חלבית.

"אני קוראת לבית הזה 'בית טוטאלי' אומרת שגיאה-מידן 'כיוון שכולו, החל באדריכלות וכלה בפרטים הקטנים, נאמן לסגנון נקי, מינימאליסטי, אופקי ומרחף'. קירות הגבס מנותקים מהרצפה, ארונות הנגרות והמדפים מרחפים ומרפסת חדר ההורים נראית כתלוייה באוויר ונתמכת על ידי מבנה פלדה מסובך ושלושה עמודי פלדה בצבע אפור. קווים מאורכים חחרים בחלוקות של החלונות ואפילו באביזרי התאורה, לדוגמה, במטבח, גוף תאורה מאלומיניום אפור, שאורכו 4 מטרים. ידיית הכרום של הדלתות ישרות לחלוטין עם זוויות חדות ורוחטה מורבעת.

"טוענים כלפי הבתים המודרניים, שהם מעדיפים את הצורה על פני הפונקציונאליות" אומרת שגיאה-מידן. "כשאני מתכננת, אני חושבת תמיד על בית, שלא מקפח צרכים לטובת יופי, ושנוח לחיות בו. אני חושבת במונחים של אמא לשלושה ילדים קטנים, שהם וחבריהם צריכים מקום לשחק ולהשתולל. הבתים שלי פראקטיים, למרות שכל הקווים בבית חדים, כי אני אף פעם לא מעגלת פינות." ■